

sonreíd

AYUDAS INJUVE 2015
CÓMIC . ILUSTRACIÓN . DISEÑO . MÚSICA



Sonreíd. Una propuesta de comisariado poético

Director de proyecto: Luis Caballero García

Del 25 de Noviembre de 2016 al 14 de Enero de 2017

Sala Amadís, Madrid

Alba González Sanz - Irene Cano - Marta Chaves Vega -
Peter Jojaio - Antonio Hitos - Rubén Romero - Paula Currás y
Álvaro Carrillo - Ana Arana y Enrique Ventosa - Gracia Texidor



La Sala Amadís del Instituto de la Juventud presenta durante todo el año los proyectos de los artistas más jóvenes del panorama de la creación actual, mostrando las propuestas vanguardistas e innovadoras de los beneficiarios de las Ayudas Injuve para la Creación Joven. Si primero fueron las exposiciones *Fiver, Aire y Tiempo y Esperando a Thoreau*, proyectos de jóvenes comisarios emergentes, ahora es la ocasión mostrar los trabajos de cómic, ilustración, diseño y música, que ocuparán esta emblemática sala del 25 de noviembre de 2016 al 14 de enero de 2017 con la exposición colectiva *Sonreíd*.

Desde sus inicios hace ya 30 años, los Premios Injuve para la Creación Joven, y desde 2013 las Ayudas Injuve para la Creación Joven, han dado y continúan dando oportunidades y apoyando a las personas jóvenes en todos los ámbitos de la creación, y han demostrado la valía y la calidad de las apuestas realizadas hasta el momento. Sin duda el gran número de artistas que Injuve ha descubierto y ha ayudado a gestar y germinar, han convertido al Organismo en un referente de la creación emergente en España.

En el año 2015, en las modalidades de cómic e ilustración, diseño y música, recibieron ayuda para proyectos de producción de obra, movilidad o emprendimiento once artistas y creadores; ahora tenemos la oportunidad de presentar sus obras, reflejo de su trabajo durante un año y testimonio de la creatividad más actual en nuestro país. Ellos son Irene Cano, Marta Chaves Vega, Peter Jojaio, Antonio Hitos, Rubén Romero, Paula Currás y Álvaro Carrillo, Ana Arana y Enrique Ventosa y Gracia Texidor.

Sonreíd es una propuesta de comisariado poético que se aproxima a las contradicciones propias de la sociedad contemporánea, especialmente agudas para los jóvenes, desde la perspectiva de la resiliencia que les exige el propio contexto social. Los versos de la poetisa asturiana Alba González Sanz acompañan a las propuestas de cómic, ilustración, música y diseño seleccionadas entre las Ayudas Injuve 2015, alumbrando un doble discurso expositivo, que valora cada obra por sí misma y, a la vez, como exponente de, según el caso, las contradicciones vividas por los jóvenes y/o de las estrategias de resolución que plantean para las mismas.

No quiero terminar mis palabras de agradecimiento sin expresar, una vez más, mi gratitud a la Agencia Española de Cooperación Internacional para el Desarrollo (AECID), del Ministerio de Asuntos Exteriores y Cooperación, por su decidido apoyo a la difusión internacional de nuestros jóvenes creadores, a través de la itinerancia de las exposiciones de Injuve en la Red de Centros Culturales de España en el extranjero.

Rubén Urosa Sánchez
Director General del Instituto de la Juventud

***Sonreíd*. Una propuesta de comisariado poético**

Sonreíd es una propuesta expositiva innovadora, de comisariado poético y colectivo, que nace de la necesidad de articular un conjunto heterogéneo de nueve creaciones artísticas –de música, cómic, ilustración, diseño y poesía- seleccionadas para las Ayudas Injuve a la Creación Joven 2015. Toma su nombre del poemario inconcluso de Alba González Sanz, galardonada también con las Ayudas Injuve de ese mismo año, y que funciona como eje interpretativo del proyecto.

Frente a la opción habitual de entregar el comisariado de la muestra a un experto, el Área de Creación de Injuve ha decidido apostar por una dinámica de comisariado colectivo. Partiendo de los textos del poemario *Sonreíd*, los propios artistas y los profesionales del Injuve han generado un discurso expositivo común que, sin dejar de valorar cada creación en sí misma, presenta el conjunto de todas ellas como un relato generacional de las contradicciones afrontadas por los jóvenes de hoy en día.

Una labor en común

Este comisariado colectivo otorga a los jóvenes creadores implicados el control sobre su propia exposición. Con ello pretende favorecer su profesionalización, al enfrentarles a la responsabilidad de colaborar en un producto cultural mayor que su propia obra. Además, utiliza una voz joven, la de Alba González, para interpretar la obra de otros jóvenes, facilitando un diálogo entre coetáneos que pone de manifiesto sus inquietudes y problemáticas comunes, mediante formas de expresión generacionales, claras y directas. Todo este proceso quiere, también, dar lugar a un discurso expositivo más relevante y accesible a nuestro público objetivo: los propios jóvenes.

Para alcanzar estos objetivos, la utilización del poemario de Alba ha constituido nuestra estrategia central. Sus poemas aparecen asociados a cada obra expuesta, vinculándola a un momento vital distinto; con ello proporcionan un hilo conductor que permite leer la muestra como un relato o discurso unitario, desde la niñez a la edad adulta y a la intuición de la muerte. También, junto a cada obra y complementando al poema, hemos colocado una segunda cartela en la que cada joven creador ofrece una descripción de su trabajo, desde su propia óptica.

Esta estructura expositiva organiza la exposición como un relato coherente; al mismo tiempo, visualiza un diálogo entre jóvenes artistas (poeta - resto de autores) en torno a diferentes realidades; y, finalmente, facilita la incorporación activa del visitante al juego interpretativo que aquellos desarrollan frente a él.

Conversaciones entre artistas jóvenes

La asociación de cada obra expuesta a dos interpretaciones distintas, una poesía y una descripción de autor, genera un diálogo que se desarrolla ante los ojos del visitante. La poeta y los artistas se remiten y valoran una misma realidad o referente, si bien cada uno desde su lenguaje y empleando las figuras retóricas propias de su ámbito. Se trata de una conversación intrageneracional, en la que cada creación ayuda a entender la otra, a través de un juego de hipótesis y contrastaciones cruzadas.

El resultado da voz a los jóvenes a través del arte, y nos sitúa ante la intuición de una visión sociológica completa y compleja, síntesis de sus problemáticas comunes. Entre estas encontramos la noción de maternidad, asociada a la sobreprotección de la infancia y a la idea irrevocable del paraíso perdido (*Newbies y Yo oso*); la adolescencia y la difícil relación con un mundo adulto desprovisto de valores (*Febrero para galgos*); crecer joven sin referentes absolutos, en una postmodernidad líquida donde todos los relatos (ciencia, religión, estética) son equivalentes, absurdos y dudosos, y no ofrecen asideros ante una sociedad de subempleo y vida *low cost* (*Materia*); y, como consecuencia, una gran variedad de respuestas, de formas de resiliencia, desde discursos apegados a lo concreto, formalmente creativos pero con escasa capacidad explicativa o intencionalidad política (*HOODOO VODOO*), hasta propuestas dirigidas a cambiar el planeta y nuestro entorno (*Calypso y HOIST*). Tampoco faltan el reconocimiento de la muerte y la intuición de una existencia falta de sentido, parejos a la celebración constante de la sensualidad de la vida y el deseo de disfrutarla (*Looping Greis*). Interpretadas desde el diálogo poético, las obras se convierten así en símbolos de la realidad social en que se encuadran, observada desde la mirada de todos estos jóvenes creadores.

Una invitación a la interpretación libre

Al mostrar explícitamente el diálogo entre las subjetividades de los artistas, el equipo de *Sonreid* quería, al tiempo, invitar a los visitantes a seguir su ejemplo; deseábamos que se incorporaran activamente a la conversación, al juego interpretativo, como un tercer actor.

La propuesta implícita consiste en animar al público a imitar el rol de Alba, prolongando o reformulando, desde la subjetividad de cada uno, la conversación que ella establece con cada una de las obras expuestas. Esta estrategia de comunicación facilita una nueva vía de relación con las obras y con el mensaje de la muestra. Por su propia naturaleza, la poesía busca sólo evocar en el lector sensaciones o experiencias análogas o parecidas a las que sugiere el poeta. Por eso, cuando la poesía acompaña a otras obras, como en este caso, no nos brinda el sentido exacto de las mismas: más bien nos sitúa en el espacio de la interpretación subjetiva, animándonos a buscar en nuestra propia experiencia referencias y significados desde los que interpretar los objetos expuestos.

La estructura específica de las poesías de Alba favorece además esta implicación del visitante, a través de una propuesta de lectura paradójica de las obras expuestas. Primero empática, cuando asocia cada creación a recuerdos y experiencias vitales gratos y queridos; y luego problemática, al hacernos tomar conciencia de que nuestras ilusiones y recuerdos no se corresponden con la realidad vivida, más compleja y triste que la que habita nuestra memoria.

La poeta actúa así como mediadora, es un canal entre nosotros y las obras. Se exhibe a sí misma en la lectura de la exposición, declarando por qué cada obra le interpela, y de qué modo, como un espejo, le remite a las experiencias, las dudas y las certezas que la constituyen. Con ello ofrece un método de lectura subjetivísima de la exposición que todos podemos seguir. Legitima la vivencia de cada uno como marco interpretativo, desde la que dialogar con cada obra partiendo de nuestra individualidad, recuerdos y experiencias. El discurso poético abre la puerta al diálogo abierto entre el espectador y la obra, estableciendo las concomitancias vitales entre creadores y espectador como bases de la conversación.

***Sonreid* ¿Realidades o lecturas paradójicas?**

Sonreíd es un conjunto de obras que evidencian, a través del diálogo entre jóvenes artistas, las contradicciones de la sociedad contemporánea. Una realidad en la que se entremezclan el amor por la vida, la autoconciencia más crítica y las propuestas más utópicas. *Sonreid* nos invita a prolongar estas lecturas paradójicas desde nuestra propia individualidad.

No se trata de un juego vacío. La propuesta es escrutar la realidad con mirada crítica, de frente, sin fingimientos; recordando y disfrutando cuando cabe hacerlo, y reconociendo constantemente los límites que marca la realidad. Olvidando la exhortación social a *Sonreir*, se trata, finalmente, de atreverse a vivir.

Luis Caballero García
Director de proyecto

Alba González Sanz

He publicado los libros de poemas *Apuntes de espera* (Torremozas, 2010), *Parentesco* (Suburbia, 2012) y el cuaderno *Traje roto* (Ejemplar Único, 2015). *Sonreídas* mi tercer poemario y en él abordo la inestabilidad del sujeto contemporáneo, su crisis, al confrontar realidad con expectativas o aspiraciones; la pertenencia a una memoria con la construcción de la identidad personal y el choque entre el deseo íntimo y las construcciones simbólicas, muchas veces impuestas, de los afectos.

TRANSMIGRACIÓN I

El trayecto pasó a ser un escenario
condenado por la falta de telón.
No soy la misma. La máscara no oculta
al personaje.
El cuerpo se rebela al tacto,
se contamina en el discurso,
en esta voz.
Ahora que conozco
las falacias erráticas del viaje,
me resisto a marchar,
me dejo ser.
Extraño a la que finge
en la distancia lejana de los días.

Alba González Sanz

Irene Cano (Cáceres, 1988)

Me llamo Irene, cacereña de 28 años licenciada en Bellas Artes, Historia del Arte y con un máster en Diseño y Comunicación digital. Desde que terminé mis estudios, trabajé en diversas empresas de publicidad y marketing, hasta que, un día, decidí dejarlo casi todo e intentar hacer lo que realmente me gusta. Uniendo dos de mis pasiones, los niños y el diseño, nació Newbies.

Newbies, the new babies ' time

Newbies crea opciones divertidas y originales para el cuidado de los bebés, especialmente como regalo para cuando acaban de abandonar su cascarón.

- *Handmade*. Somos amantes de las cosas hechas con mimo y dedicación

- *Made in Spain*. Creemos en los proveedores locales como alternativa de mercado eficaz y de calidad.

- *Sostenible*. Apostamos por las marcas que garantizan productos social y medioambientalmente responsables.

En esta primera colección (¡habrá más!), hemos diseñado sacos, capas de baño, baberos de lactancia y bandanas con estampados exclusivos y plasmados en tejidos naturales 100% algodón.

Capas de baño.

Que salpiquen, chapoteen y sean felices en el agua, pero no sin su toalla 100% algodón, suave y calentita para quedarse en la gloria tras el baño.



Sacos.

Con nuestros sacos universales para carrito, los bebés saldrán a pasear cómodos, calentitos ¡y más chulos que un ocho!



Saco egg.

¡Adiós cascarón, hola mundo! En el capazo, en el coche, en la cuna, en los brazos que más le gustan... Que los bebés duerman entre algodones, como si aún no hubiesen salido de su cascarón.



MAMÁ

Te nos diste.
Y tu amor rebosaba como el agua
que sale de la bañera
empapando las baldosas,
la toalla.

Tanto amor
que no supimos recogerlo,
detener el torrente, devolverte un poco:
qué hacer
con ello.

Tanto amor.

Hasta que tuviste sed.

Alba González Sanz

Marta Chaves Vega (Alicante, 1985)

Desde 2003 vive en Valencia, donde se traslada para estudiar Bellas Artes en la Universidad Politécnica. Al finalizar sus estudios en 2008, comienza a trabajar como diseñadora gráfica e ilustradora para diferentes empresas y estudios. En 2014 publica su primer libro ilustrado, *Chocolate* (Premio Apel·les Mestres, Editorial Destino). Desde entonces, trabaja como ilustradora *freelance* principalmente en proyectos editoriales.

Yo oso

Yo oso es un libro infantil ilustrado, cuyo proceso de creación abarca todas las fases del diseño del libro: escritura, ilustración, diseño editorial y producción. El escenario escogido es el bosque y las cuatro estaciones son el eje temporal y narrativo del relato. El lector descubre la vida en el bosque a través de Fergus, un inquieto osozno que abandona por primera vez la madriguera y que se niega a volver a hibernar.

El desarrollo del proyecto se ha centrado en la capacidad narrativa del dibujo y el color para construir un relato fundamentalmente visual, donde las palabras tienen un papel secundario en la narración. Los elementos gráficos generan ambientes y situaciones que no están descritos con palabras, que invitan al lector a analizar cada detalle de la ilustración.







PIES DE FOTO

**Un niño escondido
en el tejado.**

**La huella en el camino
de la osa.**

**Las tumbas abonadas
por las flores.**

Tacto-Mamá-Hermana.

**Espejos
en los rostros más ancianos.**

**Arena por los pies
lamiendo el mar.**

Alba González Sanz
**Tu temblor
ante mi cuerpo.**

**Pinchazos
para recoger castañas.**

**La luz de la nieve
en el final.**

Peter Jojaio (Albacete, 1988)

Peter Jojaio es el seudónimo de Pedro J. Gil. Licenciado en Bellas Artes, ha participado en diferentes publicaciones como *El Estafador* (2012), las antologías *Terry* (Fulgencio Pimentel, 2014) y *Kovra 4* (Ediciones Valientes, 2015), o *Tik Tok*, donde publica su serie *Mañana Serás Papá*. Ha autoeditado algunos trabajos, como *Ratón Manía* (2013) y *Capricho* (2014). En 2016 publica *Picnic Saturnal* editado por Apa Apa.

Febrero para galgos

Con los últimos días de un largo y raro invierno, un chico preadolescente entablará una oscura relación con su nuevo vecino, para sobrevivir al crepúsculo de un mundo de adultos que desprecia a sus hijos, en un cómic donde realidad e imaginación se confunden y dejan paso a una historia de violencia incontrolada.







HERMANA

Compartimos el cuerpo.
Te preocupa que algo me suceda
en la distancia del filo de la noche.
Voy a cuidarte siempre, me recuerdas.
Así ha de ser pues no otra cosa
haré yo al horadar primero
también la senda extraña de la muerte.
Y en tu mano pequeña la dulzura
de cerrarme los ojos que ya miren
a donde nunca dejaré
que llegues antes.

Antonio Hitos (Huelva, 1985)

Antonio Hitos ha colaborado con fanzines y publicaciones como *E/ Víbora* y *Voltio. Inercia*, su primera novela gráfica, recibió en 2013 el VII Premio Internacional Fnac-Salamandra, y le valió nominaciones a mejor obra y autor revelación en los salones del cómic de Madrid y Barcelona en 2015. *Materia* ha sido premiado con las Ayudas Injuve 2015, y fue finalista en la Residencia de novela gráfica 2015-2016 en la Maison des Auteurs.

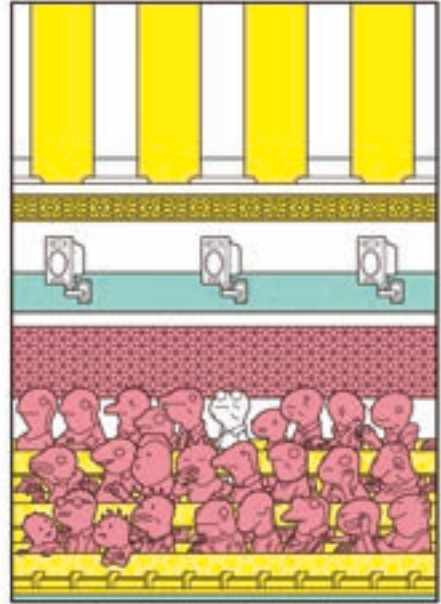
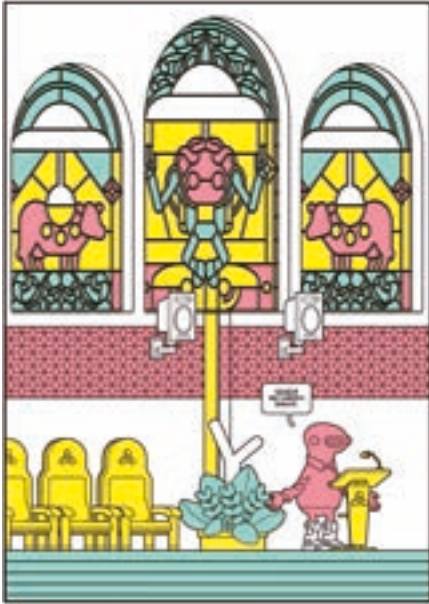
Materia

Materia es la historia de una invasión alienígena silenciosa y ordenada, que en su extrañeza revela los mecanismos que dan lugar a las ideas. Un apático estudiante de física cuántica, el padre de una estrella mediática venida a menos y un grafitero en el margen entre la denuncia y el vandalismo se verán sacudidos por la disrupción extraterrestre, que transformará sus vidas y arrojará algo de luz sobre las tres piezas del puzle que forman el intelecto humano: Ciencia, Ética y Estética.

Hay vida en otros planetas, y saben cómo terminan los conflictos infinitos de nuestra cabeza.



Materia. Capítulo 1, "Ciencia". Antonio Hitos

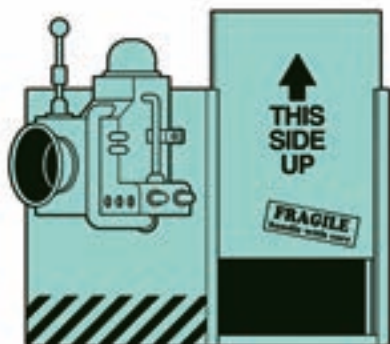


Materia. Capítulo 2, "Ética". Antonio Hitos



Materia. Capítulo 3, "Estética". Antonio Hitos

Tenemos una caja hermética y opaca.



Conectada a un detector de electrones.



Dentro de la caja, un bote de cristal con una dosis mortal de gas venenoso.



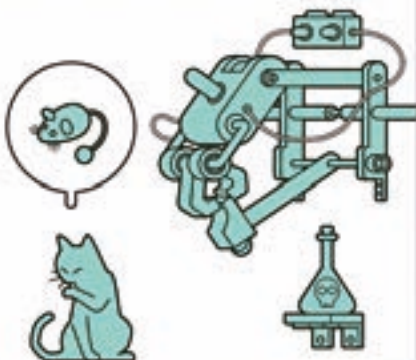
Un martillo.



Y un gato.



Los elementos se disponen en un equilibrio dependiente del detector de electrones.



Si se activa, un mecanismo hará que el martillo rompa el bote de veneno, matando así al gato.



La habitación, por supuesto, está vacía.

Pero liberamos un electrón.



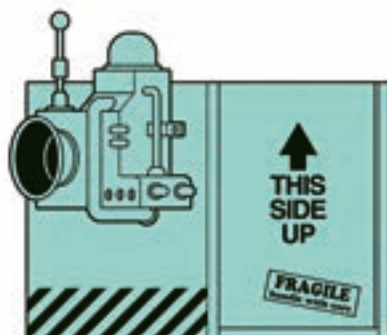
Según las leyes de la física clásica, el electrón tomará la ruta A, esquivando el detector.

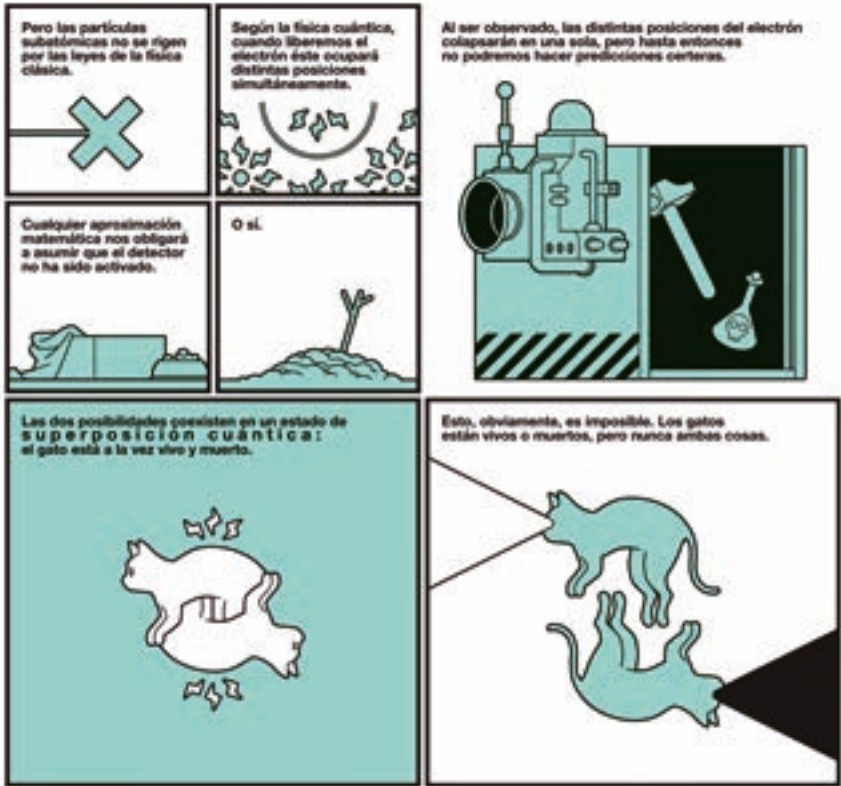


O tomará la ruta B, alcanzando el detector.



Dependiendo de esta trayectoria, el gato vive o muere.





Materia. Capítulo 1, "Ciencia". Antonio Hitos

AL HOMBRE ABSURDO. CON ALBERT CAMUS

Cuando el amor es llama asustada de su luz.
 Cuando en la boca brilla el polvo de tus caminos ciegos.
 Cuando te marca la piel el tacto conocido del grillete.
 Cuando la pupila se vuelve piedra mate.

El mito dice entonces: esto eres.
 Rebelarte es saber que tú te agotas.
 No hay sentido si no lo creas en tus actos.
 Sangras cada paso de los días.

Esa es,
 mi amado hombre absurdo,
 la victoria pequeña del consciente.

Alba González Sanz

Rubén Romero. Ed. FOSFATINA

FOSFATINA es una editorial independiente especializada en la producción de bellísimos cómics y fanzines, que apuesta por las propuestas que buscan nuevos caminos de expresión dentro del lenguaje y la narrativa del cómic.

HOODOO VOODOO

Es una antología que reúne artistas que, bajo el criterio de Rubén Romero, guardan relación entre sí por técnica, contenido, idiosincrasia, referentes y que, sobre todo, hacen de motor para la escena del cómic.

En opinión de Gerardo Vilches, crítico de cómic, “Se trata de un conjunto de autoras y autores que representan a una generación que no teme romper las normas, que no siente nostalgia ni necesidad de respetar ningún canon. Alejados de las tradiciones narrativas que han dominado la historia del cómic internacional, se acercan a este medio sin prejuicios, desde la multidisciplinariedad y la experimentación.

En los márgenes de una industria de la que no parece querer participar, la vanguardia del cómic español cuestiona el relato clásico, los modos convencionales de representación y los estándares visuales figurativos para sumergirse en nuevos territorios: el formalismo, lo icónico, lo naïf, la abstracción pura. Profundizando en sus raíces y expandiendo sus límites, demuestran que el cómic es un medio en permanente transformación, cuyas posibilidades exceden el simple entretenimiento y permiten llegar allí donde la imaginación nos lleve”.



Roberta Vázquez. *Anodino*. BCN 2016



Oscar Raña. Vigo 2016

VELOCIDAD DE ESCAPE

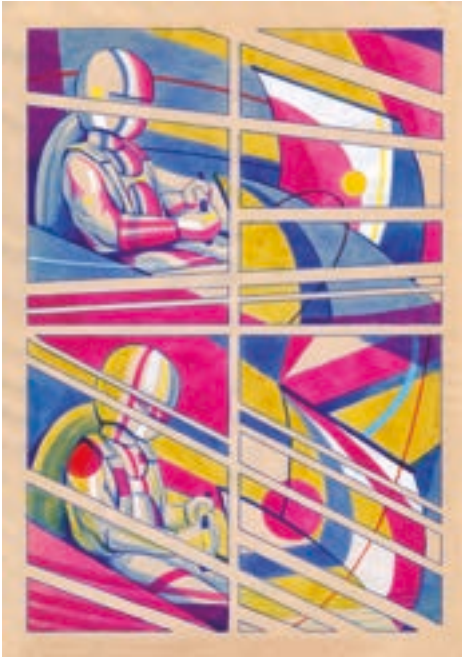


Alejandro Gaudino. *Velocidad de escape*. Coruña 2016

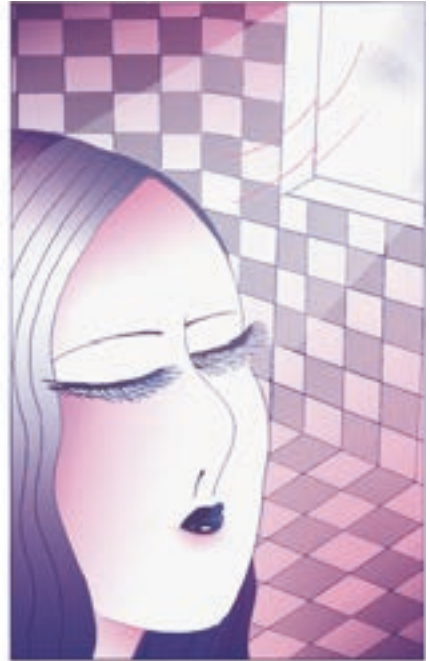


Alexis Nolla. *Aventuras de un hijo único*. BCN 2016





Roberto Massó. Madrid 2016



Cynthia Alfonso. *Layout*. Tomiño 2016

EI PUEBLO (I)

Alba González Sanz

**El pueblo es línea continua,
cerco de excavadoras/panaderías/balcones.**

**El pueblo mendiga poesía y teatro.
Sin cine, sin cafés.**

**Construyo mitos para esta historia
renunciando al escenario.**

Paula Currás (1989) y Álvaro Carrillo (1986)

Currás-Carrillo son arquitectos y licenciados en Bellas Artes. Desde 2014 comparten inclinaciones profesionales, desde las cuales han explorado diferentes escalas del diseño, desde el paisaje hasta el mobiliario. Les interesa el papel de los diseñadores como “provocadores”, y como tales buscan identificar nuevos nichos de oportunidad donde aplicar su creatividad.

Paula Currás actualmente desarrolla parte de su actividad profesional en el estudio Bollería Industrial (del que es socia fundadora), presente en la Trienal de Arquitectura de Oslo 2016 “After Belonging”. En 2015, Álvaro Carrillo presentó el proyecto “Watertopia” en la galería Gaffa de Sidney. Recientemente ha sido ganador del concurso European’13 junto a DRST, en Alemania.

Calypsos

En algún momento asumimos que el desarrollo de la tecnología y la evolución del diseño crearían hogares más confortables y saludables. Sin embargo, en contra de lo que cabía esperar, los edificios resultan cada vez más estancos y las toxinas procedentes de materiales, objetos de decoración y tecnologías se acumulan sin posible vía de escape. Así, hemos alcanzado extraordinarios niveles de confort, pero a expensas de nuestra salud. La consecuencia es el Síndrome del Edificio Enfermo (SEE), traducido en alergias, fatiga, dolor de cabeza, asma, malestar...

Calypsos son una serie de dispositivos para la gestión del aire y el confort en el interior de las viviendas, a través de dos giros pragmáticos:

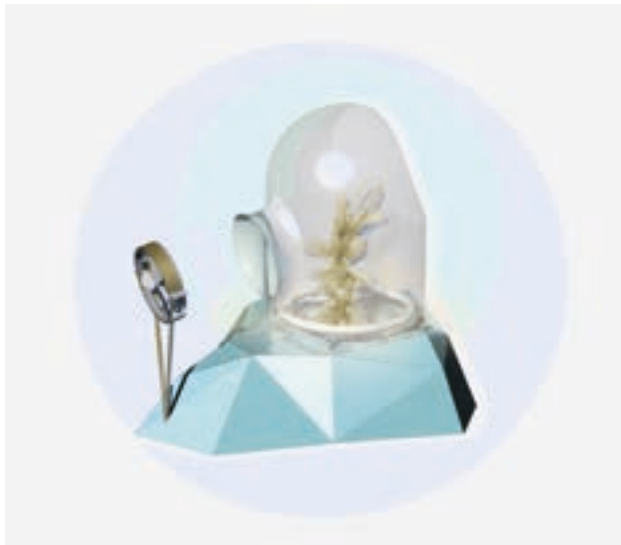
- La tecno-jardinería, que combina tecnología y jardinería para incrementar la calidad del aire.
- Las políticas del aire, que consideran el aire como un material de diseño, que puede mejorarse.



Fotografía: © Ana Mato



Fotografía: © Ana Mato



Fotografía: © Ana Mato

Maybe We Found Cicely

**Buscábamos
un crujido de nieve en primavera
la memoria del río
cada viejo aparato**

—cessna, radio, corazón.

**Buscábamos
la noche del bosque y sus espíritus
estar lejos;
las manos hundidas en la tierra
las conservas,
una tibia**

comunidad de los alientos.

**El secreto de un valle.
El suspenso del tiempo.
Nuestro
animal humano**

en libertad.

Alba González Sanz

Studio Plutarco. Ana Arana y Enrique Ventosa

Studio Plutarco se fundó en 2015 por Ana Arana y Enrique Ventosa. Ana estudió arquitectura en la Universidad europea de Madrid y la Udk de Berlin, antes de cursar un master de diseño experimental en el Instituto Europeo di Design. Enrique obtuvo su doble titulación de arquitectura y bellas artes con matrícula de honor por la Universidad Europea de Madrid. Ambos se sintieron siempre atraídos por el diseño: les fascina el movimiento, la versatilidad en los objetos, la combinación de materiales y el color y cómo estos pueden utilizarse como herramienta para proponer nuevas tipologías de producto.

Hoist

¿Y si una sola mesa se pudiera usar para varias funciones? Las mesas *Hoist* son un sistema en constante movimiento, concebidas para funcionar, según nuestras necesidades, como una mesa de centro, una de estudio o una de comedor. Cuando no sentamos frente a la televisión, uno de los rituales más habituales hoy día, la mesa *Hoist* suele colocarse en posición baja; pero cuando invitamos a amigos a cenar se eleva y se completa, para formar una gran mesa de comedor. Lo que le permite subir y bajar es un sistema de poleas enganchadas a la pata central. Este elemento funciona como contrapeso, equilibrando la altura según la situación en que estemos utilizando la mesa.



Plastic Combinations



ITINERARIOS

La elección fue colocar
la figurita que Papá me compró
—un Sancho y su Quijote—
en el estante que sirve de cabecero
sobre mi almohada.

Papá construyó la cama,
puso en pie
la mesa
donde el pan, donde el festejo.
Antes armó la cuna, la alacena,
el espacio sin grietas del amor.
Con sus manos,
con madera,
selló las ventanas impidiendo el paso
de los malos sueños.
En los armarios,
pino y álamo y esencia de monte.
Un pasado, un antiguo dolor
que aprendió a pulir.

Mi vida es
ahora
un enjambre de papel.
Papá piensa que no cabe entre mis versos, que está fuera
del mundo de palabras que alimento. Se siente
extraño en la Academia, en la falacia
de los viajes/los libros/el neón.
Papá ha olvidado que debajo del barniz está la carne,
el castaño, el campo de los tilos,
los nudos ásperos de las manos que me dio
en herencia.
El hecho tan sencillo
de un cuerpo que también es su trabajo.

De sus fatigas viene esta herramienta:
palabras
para construir el mundo, para guardar
la memoria que somos
en la canción.

La elección fue
iniciar un camino
con su bendición.

Gracia Texidor (Madrid, 1985)

Gracia Texidor es cantante y compositora multiinstrumentista, licenciada en Bellas Artes y formada en teatro. Lidera una banda fusión de mujeres, *Las Texidoras*. Cuando suma su voz a una Loop Station, se convierte en *Looping Greis*.

Su trabajo está disponible en Youtube y Bandcamp. Se mueve entre lo musical y lo performativo. Como compositora ha sido premiada por Injuve, ESMUVA, el Ayuntamiento de Madrid, Pasión Rock y Noisse off.

Looping Greis

Es un proyecto de voz, ritmo y tecnología. Es armonía y repetición. Es un mantra contemporáneo... Al tiempo es imagen, la creación de un ambiente y la narración de una historia. Las canciones están grabadas en vídeo-directo (y gran parte del espectáculo es la construcción de cada tema).

Aunque las piezas son sonoras, el espectáculo es visual.

Looping Greis nace en 2014, con la grabación de seis temas que se publican en Youtube. En 2016 publica otros seis, gracias a la ayuda del Injuve, y desarrolla su puesta en escena, que desemboca en la obra musical “VIDA (Una...)”.





LA COLECCIONISTA (II)

Las ausencias nos asaltan
ya crecidos,
en papel satinado o en una imagen fugaz
que separa
un presente rectilíneo
del tacto de unas manos ya muertas.

Cacé mariposas cuando aún no sabía
de museos de ciencia natural,
de Darwin,
de ningún dios.

Las cacé cuando éramos iguales:
pequeñas/hermosas/brillantes.

Después, la Abuela en su butaca,
por bien morir, sin caminar,
la red lejos de su vista.
No de la mía.

Alba González Sanz

PROYECTOS Y ARTISTAS

Poemas (de Sonreíd y Parentesco)

Alba González Sanz

<https://albagonzalezsan.es/>

Newbies

Irene Cano

<https://www.newbies-shop.com/>

Yo oso

Marta Chaves Vega

www.martachaves.es

Febrero para galgos

Peter Jojaio

<http://peterjojaio.tumblr.com/>

Materia

Antonio Hitos

<https://es-es.facebook.com/antonio.hitos.1>

HOODOO VOODOO

Rubén Romero Ed. FOSFATINA

www.fosfatina.es

Calypsos

Paula Currás y Álvaro Carrillo

<http://www.paulacurras.com/calypso>

Hoist

Studio Plutarco Ana Arana y Enrique Ventosa

<http://www.studioplutarco.com/about/>

Looping Greis

Gracia Texidor

www.facebook.com/loopingreis

Sonreíd. Una propuesta de comisariado poético

Ayudas Injuve para la creación joven 2015.

Música. Cómic. Diseño. Ilustración

Del 25 de Noviembre de 2016 al 14 de Enero de 2017

Sala Amadís, Madrid

Instituto de la Juventud

Rubén Urosa Sánchez

Director General del Instituto de la Juventud

Luis Caballero García

Director de proyecto

C/ Ortega y Gasset 71, 28006 Madrid

Tel. + (34) 91 782 77 74

salaamadis@injuve.es

www.injuve.es/creacionjoven

Exposición y Catálogo

Textos: Luis Caballero y los autores de los proyectos seleccionados

Poesías: Alba González Sanz

Diseño: Los Bravú

© de los textos e imágenes, sus autores

Nipo papel: 684-16-007-5

Nipo línea: 684-16-008-0

Depósito legal: M-39812-2016



